

ANNEXE 12

**Exemple de carnet d'arpentage et de plan d'un lot de grève
et en eau profonde (marée)**

Arpentage du lot 151
du cadastre de l'Île
(lot de grève et en eau profonde)

(Votre localité), le

Par : (Nom de l'arpenteur-géomètre)
Sans signature

Arpenteur-géomètre
Matricule :

DOSSIER BAGQ : 504392
DOSSIER CEHQ : 4121-02-07-332

TABLE DES MATIÈRES

Rapport d'arpentage	1
Liste des coordonnées SCOPQ NAD 83 et fiche signalétique du point géodésique utilisé	3

RAPPORT D'ARPENTAGE

Introduction

Pour faire suite à une entente intervenue entre le Centre d'expertise hydrique du ministère du Développement durable, de l'Environnement et des Parcs du Québec et l'Association des navigateurs de l'Île, au cours de l'été 2007, je me suis rendu en bordure du fleuve Saint-Laurent en front des lots 24 et 25 du cadastre de l'Île afin de délimiter un lot de grève et en eau profonde qui inclut le site de la marina.

Travaux exécutés

J'ai localisé les installations se trouvant sur le site, soit un quai protégé par un enrochement ainsi qu'un chemin d'accès connu sous le nom de rue du Quai.

La ligne des hautes eaux (marées) du fleuve Saint-Laurent a été déterminée en utilisant les données des plus hautes marées du mois de mars, enregistrées sur une période de 19 ans, soit un cycle métonien. La moyenne obtenue pour l'altitude orthométrique de la ligne des hautes eaux (marées), pour la période allant de 1988 à 2007, est de 0,65 mètre.

Les données des hauteurs d'eau proviennent du marégraphe installé au site Milerand (1980), situé à moins d'un kilomètre, ce qui fait qu'une interpolation linéaire entre deux marégraphes n'est pas nécessaire puisque la variation de marée est la même tout autour de l'île.

Le rattachement au réseau géodésique a été fait en utilisant le point géodésique 90KSA50.

Facteur combiné

L'altitude orthométrique du centre du lot est de 0,35 mètre et l'ondulation du géoïde est de - 16,27 mètres, donc à une hauteur ellipsoïdale de - 15,92 mètres. Le facteur échelle est de 0,9999033, le facteur altimétrique est de 1,0000025, donc un facteur combiné de 0,9999058. L'ondulation du géoïde a été extraite du modèle CGG2000 utilisé avec la correction des hauteurs HT2.0.

Généralités

Les travaux ont été exécutés sur le terrain le 8 août 2007, une station totale TOPCON GTS-710 a été utilisée pour mesurer les angles et deux récepteurs Trimble 5700 ont été utilisés pour relever les mesures GPS.

Le lot 151 étant, en partie, submergé à marée haute, aucun repère d'arpentage n'a été posé.

Les travaux d'arpentage sur le terrain ont été exécutés conformément aux instructions de l'arpenteur général du Québec, de même que la rédaction du présent carnet d'arpentage.

Préparé à (votre localité), le

XX/xx

.....
(Signature)
(Nom de l'arpenteur-géomètre)
Arpenteur-géomètre

LISTE DES COORDONNÉES
SCOPQ, NAD 83, FUSEAU 4, MÉRIDIEEN CENTRAL 61°30'
FACTEUR COMBINÉ : 0,9999058

Point	Y	X	Description
1000	5237526,2650	288424,7500	Repère-médaille
1001	5237528,3910	288247,9960	Intersection calculé
1002	5237683,4160	288249,8610	Intersection calculé
1003	5237642,6320	288232,2010	Intersection calculé
1004	5237681,4110	288416,5580	Intersection calculé
8485	5237549,9170	288306,9770	Quai
8487	5237550,8490	288306,9620	Quai
8490	5237561,6430	288330,2020	Quai
8491	5237561,2010	288330,1830	Quai
8492	5237562,4170	288288,6980	Quai
8493	5237550,9900	288277,5940	Quai
8494	5237620,4570	288280,9970	Quai
8495	5237621,4470	288280,3340	Quai
8496	5237657,5310	288282,3340	Quai
8497	5237659,3830	288283,9720	Quai
8498	5237658,8510	288293,1960	Quai
8499	5237656,9700	288294,5640	Quai
8500	5237620,0750	288292,4090	Quai
8501	5237618,4890	288291,0270	Quai
8530	5237736,9940	288429,0880	Ligne des hautes eaux (marées)
8531	5237727,3000	288428,9580	Ligne des hautes eaux (marées)
8532	5237708,2790	288419,0640	Ligne des hautes eaux (marées)
8533	5237679,3940	288359,4730	Ligne des hautes eaux (marées)
8534	5237657,9072	288371,0363	Ligne des hautes eaux (marées)
8535	5237643,7478	288371,4423	Ligne des hautes eaux (marées)
8536	5237634,1116	288385,4931	Ligne des hautes eaux (marées)
8537	5237624,7229	288391,9677	Ligne des hautes eaux (marées)
8538	5237615,8262	288395,3593	Ligne des hautes eaux (marées)
8539	5237608,1317	288395,4757	Ligne des hautes eaux (marées)
8540	5237592,0341	288390,1341	Ligne des hautes eaux (marées)
8541	5237583,6850	288390,6941	Ligne des hautes eaux (marées)
8542	5237567,7922	288395,9549	Ligne des hautes eaux (marées)
8543	5237559,7560	288400,8632	Ligne des hautes eaux (marées)
8546	5237530,5569	288421,3745	Ligne des hautes eaux (marées)
8547	5237518,4365	288427,2680	Ligne des hautes eaux (marées)
8548	5237501,5955	288418,3400	Ligne des hautes eaux (marées)
8549	5237492,4362	288414,2058	Ligne des hautes eaux (marées)
90KSA50	5237446,1110	288635,3280	Point géodésique

Données descriptives

■ Identification

Matricule : 90KSA50 (N° 90KSA50)

Type de point : Point planimétrique

Date d'inspection : 2003-11-01

État : En bon état

■ Repère

Description : Médaillon sur tuyau enfoncé(e) dans le sol

Inscription : TRANSPORTS QUEBEC 90KSA50.

Illustration : Croquis

Grille d'obstacle : Aucune

Classe : Repère artificiel permanent

Regard : Absence de regard

Site : Dans un champ d'aviation

Magnétisme : Repère détectable

■ Localisation

Accès et situation

Le point est situé au coin nord-est du garage de l'aéroport de l'Île-d'Entrée.

Municipalité : 01023 Les Îles-de-la-Madeleine (M)

Mode de transport : Automobile

Données altimétriques - CGVD-28 (NMM)

Altitude (m) : 23,3

Ordre : TB

Classe : 1 - Excellent

Ondulation (ellipsoïde GRS 80 - géoïde) (m) : -16,834

Méthode : Nivellement trigonométrique

Compensation d'appui : RF1929

Statut : Validée(s)

Modèle : CGG00E

Projet : J90X90 (1)

Date de publication : 1991-02-18

Données planimétriques - NAD-83

Ordre : 4B

Classe : 1 - Excellent

Statut : Validée(s)

Méthode : Polygonation

Compensation d'appui : RF1989

Projet : J90X90 (3)

Feuillet : 11N05-200-0102

Date de publication : 1991-09-09

■ Coordonnées

Système	Fuseau	Latitude/y (m)	Longitude/x (m)	Facteur d'échelle	Convergence
Géo.		47° 16' 34,14595"	61° 42' 49,18002"		
UTM	20	5 236 654,950	597 288,997	0,999 716 3	+ 0° 56' 42,22"
SCOPO	4	5 237 446,111	288 635,328	0,999 903 2	- 0° 09' 25,07"

■ Points visés

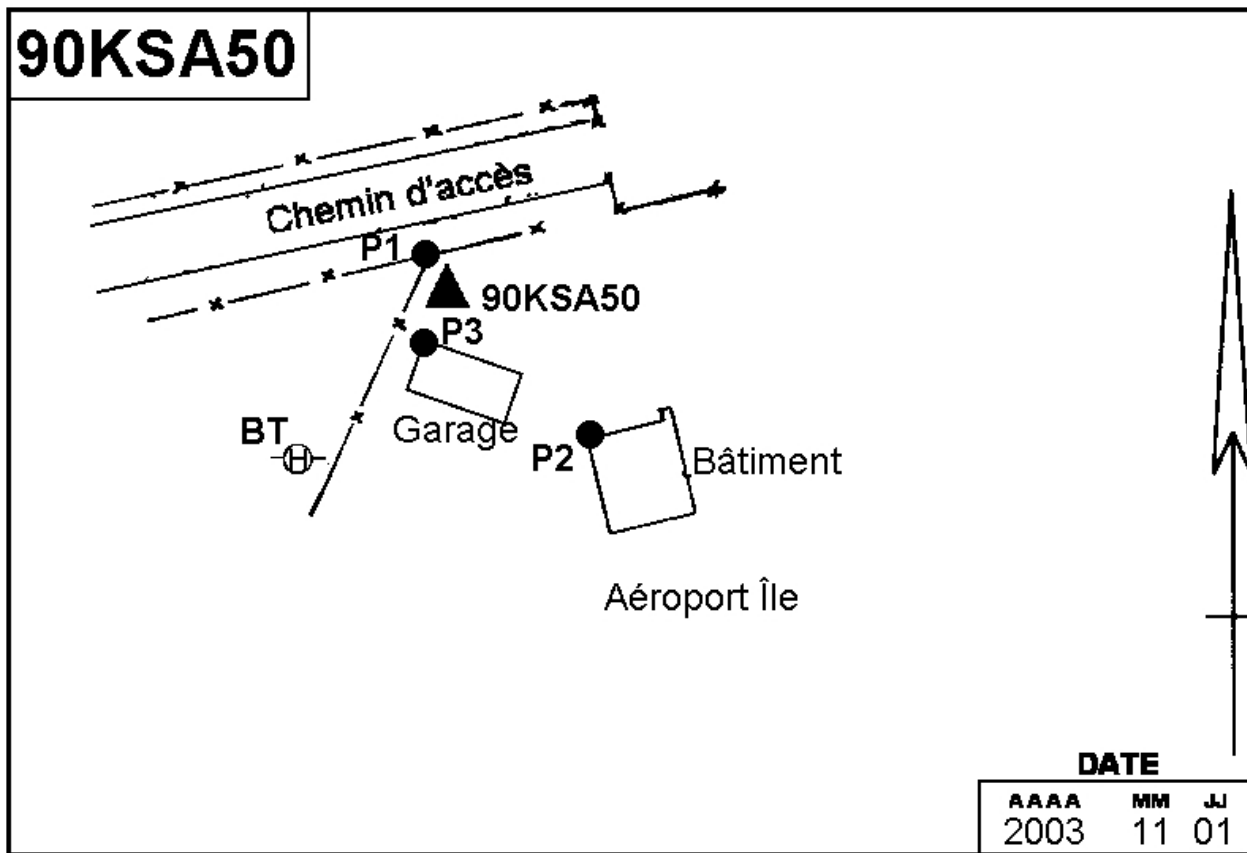
Matricule	Origine	État	O	C	Azimut géo.	Distance géo. (m)	Gisement (SCOPO)	t-T
22217	22217	Bon état	1X		76° 11' 00,07"	1 460,403	76° 20' 25,15"	0,01
88K0775	88K0775	Bon état	3B	1	28° 52' 40,88"	507,181	29° 02' 05,96"	0,02
M01L9062	M01L9062	Bon état	2B	1	291° 22' 37,40"	255,517	291° 32' 02,47"	0,00

Matricule : 90KSA50 (N° 90KSA50)

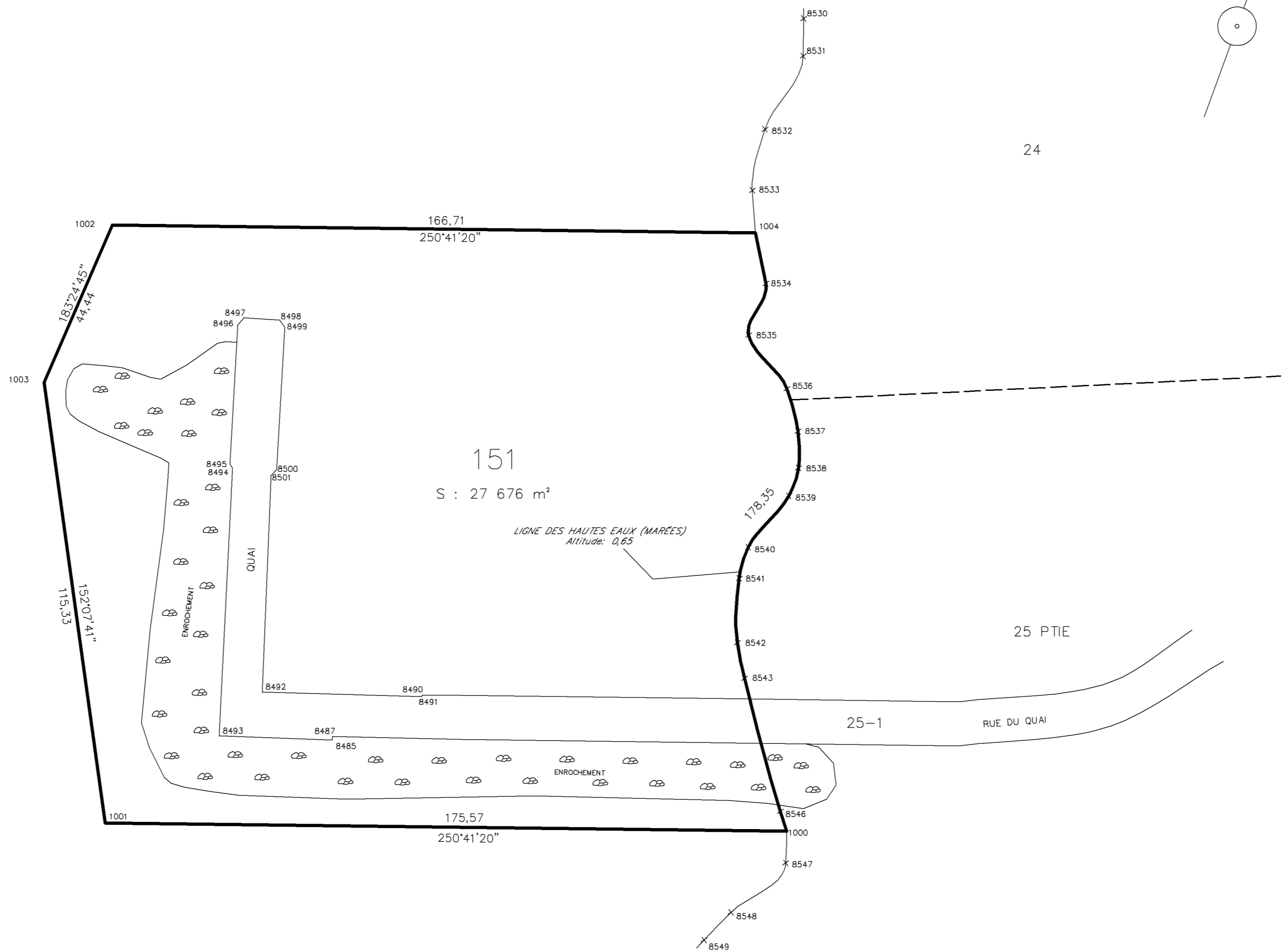
Repérage

Code	Identification des points	Code	Orientation	Code	Distance (m)	Dénivelée (m)
BT	Balise sur poteau H.-O.	B	215°	P	22,07	
P1	Coin de clôture	B	286°	P	1,55	
P2	Coin N.-O. du bâtiment	B	135°	P	21,65	
P3	Coin N.-O. du garage	B	180°	H	0,80	

■ Croquis



FLEUVE SAINT-LAURENT



LÉGENDE
 ——— Limite établie
 - - - - - Limite de lot



Les mesures indiquées sur ce document sont exprimées en unités du système international.
 Les directions apparaissant sur ce document sont des gisements en référence au système SCOPQ, NAD 83, (fuseau 4, méridien central 61°30').
 Les altitudes indiquées sur ce document sont orthométriques.

DOSSIER BAGQ: 504392
 DOSSIER CEHQ: 4121-03-78-0228
 Ministère des Ressources naturelles et de la Faune
 Original déposé au greffe de l'arpenteur général du Québec
 Québec, le

 Arpenteur-géomètre
 Pour l'arpenteur général du Québec
 Seul le Bureau de l'arpenteur général du Québec est autorisé à délivrer des copies conformes de ce document.
 Copie conforme de l'original, le.....

 Pour l'arpenteur général du Québec

**Arpentage du lot 151
 du cadastre de l'île
 (Lot de grève et en eau profonde)
 (Fleuve Saint-Laurent)**

(lieu), le (date)
 Préparé par : (nom)
 Arpenteur-géomètre
 Matricule:
 Minute: